

製品サポート

ロジクールホームページでは、ユーザー登録や製品の最新情報、製品のアップデートファイル、最新のトラブルシューティング等を提供していますので、ぜひご利用ください。
<http://www.logitech.co.jp>

カスタマーリレーションセンター

お買い上げの製品で何らかの不具合が発生したり、修理が必要な場合は、株式会社ロジクールのカスタマーリレーションセンターまで、電話、メール、ファックス等にてご連絡ください。その際、前もって次のような情報を確認しておいていただきますと迅速に対応しやすくなりますので、ご理解とご協力のほどよろしくお願いします。

- 製品の保証書
- パソコン本体のメーカー名とモデル名、他に使用している周辺機器など
- Windows のバージョンや、使用しているソフトウェアのバージョン
- 障害内容

株式会社ロジクール カスタマーリレーションセンター

☎ Tel: 050-3786-2085 Fax: 050-3737-2085

※電話受付時間 月曜～金曜 AM9:00～PM7:00 (祝祭日を除く)

※メールサポート <http://www.logitech.co.jp/contact>

* 外観および仕様は予告なく変更することがあります。

©2009 Logitech, Logicool. All rights reserved.

Logitech, Logicool のロゴ、および Logicool 製品は、Logitech International S.A. の商標または登録商標です。
Windows は米国 Microsoft 社の登録商標です。

そのほか記載されている会社名、製品名は、各社の商標または登録商標です。

P/N: 620-001838.004

15


Logicool



取扱説明書

Logicool®
Professional Presenter R800
ロジクール プロフェッショナル プレゼンター R800

型番: R800

保証規定

お客様へ、本製品を使用される前に必ずお読み下さい

このたびは、弊社製品をお買い上げ頂き誠にありがとうございます。ご使用になる前に下記事項に関してよくお読みください。

1. 保証及び責任

1.1 弊社は本製品に付属の保証書をご提示頂いたお客様に対し、次の通り弊社製品を保証させて頂きます。なお、この保証を受ける権利は他に譲ることはできません。

この文書と共に提供されているハードウェア製品の保証期間に関しては、その製品と一緒に同梱されていた保証書に明記されています。

お客様のご購入日より、その期間、通常の使用許諾のもとにおいて、材質又は製造上の重大な欠陥がなく、実質的に付属の製品マニュアルに基づいて動作すること。

1.2 弊社は保証書をご提示頂いたお客様に対し、前項の保証期間内において正常な使用状況で前項の弊社製品が故障した場合には、無償交換もしくは支払額の返金を致します。

交換したハードウェアは、残存保証期間或いは交換品のお渡し日より30日間のいずれか長い期間、再度保証されるものとします。

1.3 次の場合には保証期間内でも保証は無効となります。

(a) 保証書またはレシート、領収書等のご提示が無い場合。

(b) 保証書またはレシート、領収書等に、ご購入年月日・購入店名の記入捺印、またはそれに代わる保証開始時期を証明するものがない場合、あるいは字句を書き換えられた場合。

(c) 使用上の誤り、または弊社以外での改造、修理による故障や損傷。

(d) 火災またはその他の天災による故障、損傷及び落下等の衝撃による故障損傷。

(e) 本製品のハードウェアを分解した場合。

1.4 弊社の保証は日本国内においてのみ有効なものとします。

1.5 弊社ハードウェア製品の故障又は使用上に生じた誤作動、使用不能等によりお客様に生じた損害は、あらゆる直接損害間接損害を問わず(事前に弊社が損害発生の可能性につき告知されていた場合を含め)、弊社に一切の賠償責任はないものとします。

1.6 弊社は、本書面において明記する場合を除いて、提供するハードウェア、付属の製品マニュアル及び印刷物に関して、特定の目的のための商品性又は適合性に関する黙示の保証及び第三者の権利の遵守に関する黙示の保証、その他いかなる明示又は黙示の保証をなすものではありません。また、弊社及び弊社製品の販売者、代理店及びその従業員は、弊社の保証及び責任につきいかなる修正、拡張をなす権限も与えられておりません。




2. その他

2.1 本使用許諾書に関して生じた紛争は、東京地方裁判所を管轄裁判所とし、条項の解釈は日本法に準拠してなされるものとします。この装置は、米国FCC規約のCLASS Bに適合し、認定を受けている製品です。しかし、この装置をラジオ、テレビジョン受信機に近接してご使用になると、受信障害の原因となることがあります。このマニュアルの記述を参考に正しい取り扱いをして下さい。

以上
株式会社 ロジクール

製品を安全にご使用いただくために

製品を安全にご使用いただくため、記号の意味および各内容をよくご理解ください。

	危険 取り扱った場合、使用者が死または重傷を負うおそれがある 危険性の高い内容を示します。
	警告 取り扱った場合、使用者が死または重傷を負う可能性のある 内容を示します。
	注意 取り扱った場合、使用者が障害を負ったり物的損害を受ける おそれがある内容を示します。

危険

【製品に異常が見られた場合】

製品から煙が出ていたり、異臭がする、発熱している等、製品に異常が見られた場合は、直ちに使用を中止し、パソコンから本製品（ケーブルや、シーバーなど）を外し、ロジケールのカスタマーリレーションセンターに連絡してください。
そのままの状態でご使用を続けられると感電、火災、けがなどの事故につながる恐れがあります。

【火中への投入や加熱の禁止】

本製品の火中への投入、ストーブやヒーターなどの熱源のそばでの使用や保管は絶対に避けてください。火災やけが、故障の原因となります。

【電池の取り扱いに関する注意】

間違ったタイプの電池を使用すると破裂し怪我をするおそれがあります。

本製品にはマンニアルに指定されているタイプの乾電池を使用してください。電池の装着方法は本取扱説明書に従ってください。
電池の分解、火中への投入、54℃以上の高温の場所や直射日光の当たる場所や水中への放置、電源ケースへの誤った取り付け、指輪、ブレスレットや腕時計などの金属のある物質への接触を絶対にしないでください。電池の液漏れや破裂が発生し、けがをする恐れがあります。使用済みの電池、液漏れした電池や変色、変形が見られたときは、電池の使用または充電（リチウムイオンバッテリーの場合）に従って速やかに廃棄してください。電池に液漏れや変色、変形が見られたときは、アルカリ電池を使用の場合は充電しないでください。充電池の場合は長期間の放置や放置を避けてください。電池寿命は使用環境、状況により異なります。電池を交換するときは、使用済みの電池はすべて取り外してください。古い電池と新しい電池、または種類の異なる電池を混在して使うと液漏れや破裂の原因となります。機器を長時間使用しない場合は、電池をデバイスから取り出して、お手持の手の届かない涼しい乾燥した室温で保管してください。

警告

【航空機内・病院でのワイヤレス製品使用について】

航空機内での無線機器の使用は、計器に影響を及ぼす可能性があるため禁止されています。機内でのマウスの使用は避け、機内に持ち込むときは電源をお切りください。病院など、電波機器の使用が禁止されている場所で本製品を使用しないでください。本製品の発する電波により、医療機器に影響を及ぼす恐れがあります。

【分解や改造の禁止】

本製品の分解、改造、ご自分での修理は絶対に避けてください。火災や感電、けが、故障の原因となります。また、製品に対する保証が適用外となります。

【液体浸入の禁止】

本製品に電水、ジュースなどの液体をこぼさないでください。また、汗ばんだ手や濡れた手で触らないでください。火災や感電、故障の原因となります。

3

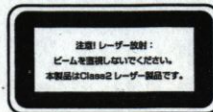
警告



**Class 2
Laser Product**
IEC/EN 60825-1 ED 2:2007



*発射光が照射するClass2レーザーです。



JIS [レーザー製品の放射安全基準C6802 クラス 2 レーザー装置]に該当し、最も安全なレーザー装置に分類されております。

【国際基準と安全性】

目を傷めないために以下のことを守ってください。

- ・レーザー光を絶対に眼に照射しないでください。
- ・レーザー光を絶対に顔に当てないでください。
- ・レーザー光を絶対に人に向けて照射しないでください。
- ・子供には使わせないでください。

本製品は、21 CFR 1040.10 と 1040.11 (Laser Notice No. 50 (2007/6/24) に準ずる逸脱を除く)、および IEC/EN 60825-1 ED 2:2007 に適合します。

最大出力: 1m Watt 以下

レーザー波長範囲: 622 ~ 642nm

推奨使用温度: 摂氏 15 度 ~ 35 度

本取扱説明書に記載されている以外の、操作、修正はけが、発火、破壊、故障の原因となります。

あらゆる液体がかかる可能性のある場所、高温、多湿になる場所での保管、使用は避けてください。

本製品は修理可能な部品は使用していません。

上記スペックは付属のシーバー、C-U0005 と合わせての使用に限定されます。

発生する光はClass2 レーザーです。

注意

【衝撃からの保護】

本製品に、物を当てたり、落としたり、踏むなどの衝撃を加えないでください。故障の原因となります。

【保管について】

本製品を次のような場所に置かないでください。火災や感電、故障、けがの原因となります。

- ・直射日光の当たる場所
- ・湿度が高い場所
- ・湿気やほこりの多い場所
- ・幼児やペットの手の届く場所
- ・平らでない、振動するなど不安定な場所

【お手入れについて】

本製品の汚れがひどいときには、乾いた柔らかい布で拭いてください。

シンナー、ベンジン、アルコールなどの揮発性の高い薬品ではふかないでください。製品をいためたり、変色させる恐れがあります。

【省電力機能による電池寿命】

ボタンが常に押された状態や、プレゼンター本体が常に動かされているような状態が続くと、急速に電池を消費するので注意してください。カバに入れて持ち歩くとときは電源をお切りください。電池寿命は使用環境・状況によって異なります。

4

Thank you! Merci! Obrigado! ¡Gracias!

ロジクール プロフェッショナル プレゼンター R800 をお買い上げいただきありがとうございます。
このクイックスタートガイドではプレゼンターの使用方法を簡単にご説明いたします。

読み終わった後は、大切に保管してください。

ロジクール製品のさらなる情報は、弊社ホームページをご覧ください。

<http://www.logicool.co.jp>

ご意見をお聞かせ下さい

ロジクール製品についてのアンケートにご協力ください。

今後の製品開発のため活用させていただきます。

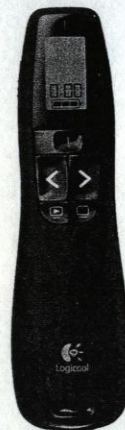
<http://www.logicool.co.jp/ithink>

5

パッケージ内容



レシーバー
(プレゼンター本体に収納済み)



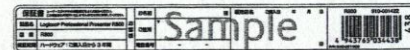
プレゼンター本体
(単四形乾電池×2 装着済み)



キャリングケース



取扱説明書 (本書)



保証書 (パッケージ側面に貼付)

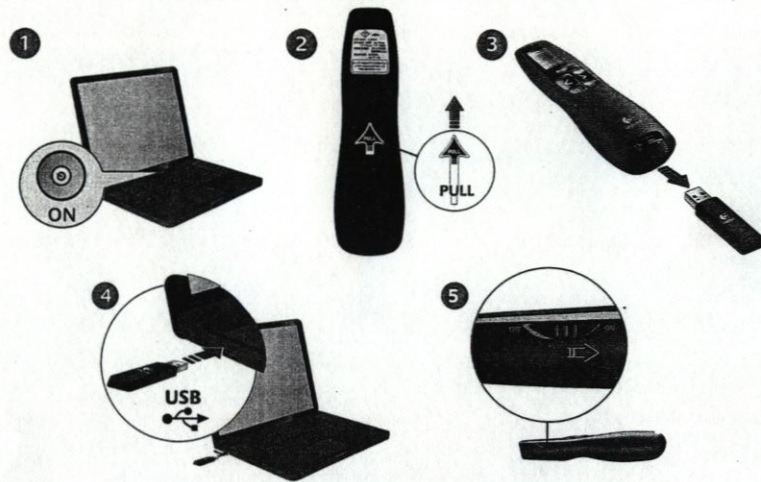
6

プレゼンターの設定

1. パソコンの電源を入れてください。
2. 本体裏面の電池ケースから電池絶縁テープを引っ張り、取り外してください。
3. 本体に収納されているレシーバーを引き出してください。
4. レシーバーをパソコンのUSBポートに接続してください。
5. プレゼンター本体の側面にあるOn/Offボタンで電源をOnにしてください。

注意：プロジェクターがクローンモード*で接続されていることを確認してください。

*クローンモードとは、パソコンのスクリーンと接続されているプロジェクターが同じ内容を表示するモードです。



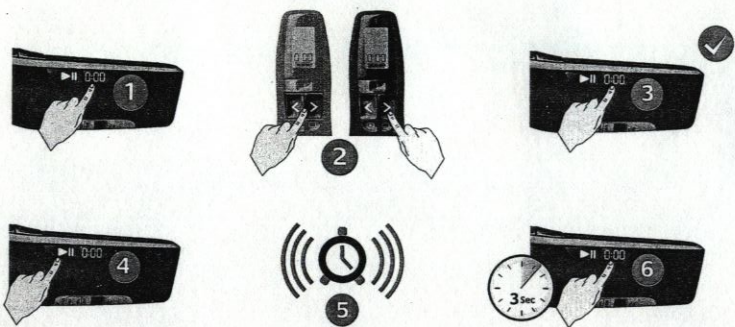
プレゼンター各部説明

1. On/Offスイッチ
電源のOn/Offを行います。
2. レーザーポインタースイッチ
押している間レーザーポインターがOnになります。離すとOffになります。
3. 進む/戻るボタン
プレゼンテーションソフトウェア(パワーポイント)でページを進めたり戻したりできます。
4. ブラックスクリーン
パソコンの画面を一時的にOffにします。
5. スライドショー
パワーポイントの標準表示からスライドショーモード表示に切り替えが可能です。
6. タイマースタート/一時停止ボタン
プレゼンテーション時間の管理をします。
7. タイマー設定ボタン
プレゼンテーションの時間を設定します。
8. レーザーインジケーター
レーザーがOnになっていることを確認できます。
9. レシーバー/レシーバー収納部



タイマーの使用法

1. タイマー設定ボタンを押して設定モードにしてください。
2. 進む/戻るボタンを使用して、時間を設定します。
3. タイマー設定ボタンをもう一度押して決定します。
4. タイマースタート/一時停止ボタンを押すとタイマーのカウントダウンが始まります。もう一度押すとタイマーを一時停止します。本体のスクリーン上で残り時間の確認ができます。
5. バイブレーションアラート機能
残り時間5分、2分、0分の時バイブレーションでお知らせします。時間が超過するとスクリーン上でカウントアップし始めます。
6. タイマー設定ボタンを3秒間長押し、またはプレゼンターの電源を一度Offにし、再度Onにすることでタイマー設定をリセットできます。

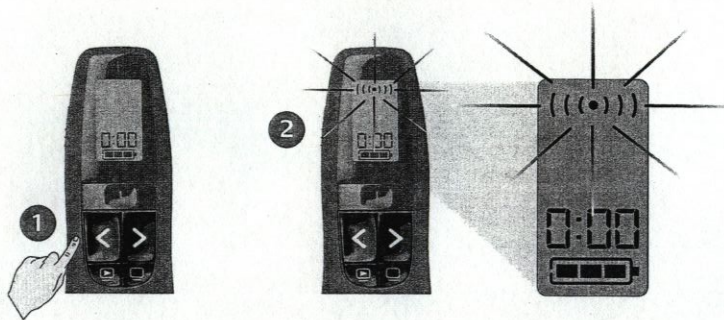


9

電波強度インジケータ

電波強度インジケータの使い方

1. プレゼンター表面のボタン(進む/戻る/ブラックスクリーン/スライドショー)を押すと、スクリーン上に信号の強度を示すインジケータが表示されます。
2. インジケータの目盛が表示されていれば使用可能です。もし電波が届いていない場合、インジケータが点滅します。その場合は目盛が表示されるまでパソコンに近づいてください。



10

トラブルシューティング

プレゼンターが動作しない場合、下記のことを確認してください。

1. 電池残量、および電池が正しい方向に装着されているか確認してください。
2. 電源がOnになっているか確認してください。
3. レシーバーが正しくパソコンのUSBポートに接続されているか確認してください。
接続されているのに反応しない場合はパソコンの別のUSBポートにレシーバーを接続してみてください。
4. パソコンからの距離を確認してください。本製品は最大10mまで使用可能ですが、条件によっては到達距離が短くなる場合があります。
5. パソコンをリスタートして、本製品のレシーバーを認識しなおしてみてください。
6. ボタンの操作が画面に反映されない場合は、プロジェクターがクローンモード(パソコン画面とプロジェクターが同じ内容を表示するモード)で接続されていることを確認してください。
7. 万が一、接続が切断されてしまい、再度接続を確立する場合は、ロジクールウェブサイトより専用のソフトウェアをダウンロードして行ってください。
www.logicool.co.jp/download

MEMO